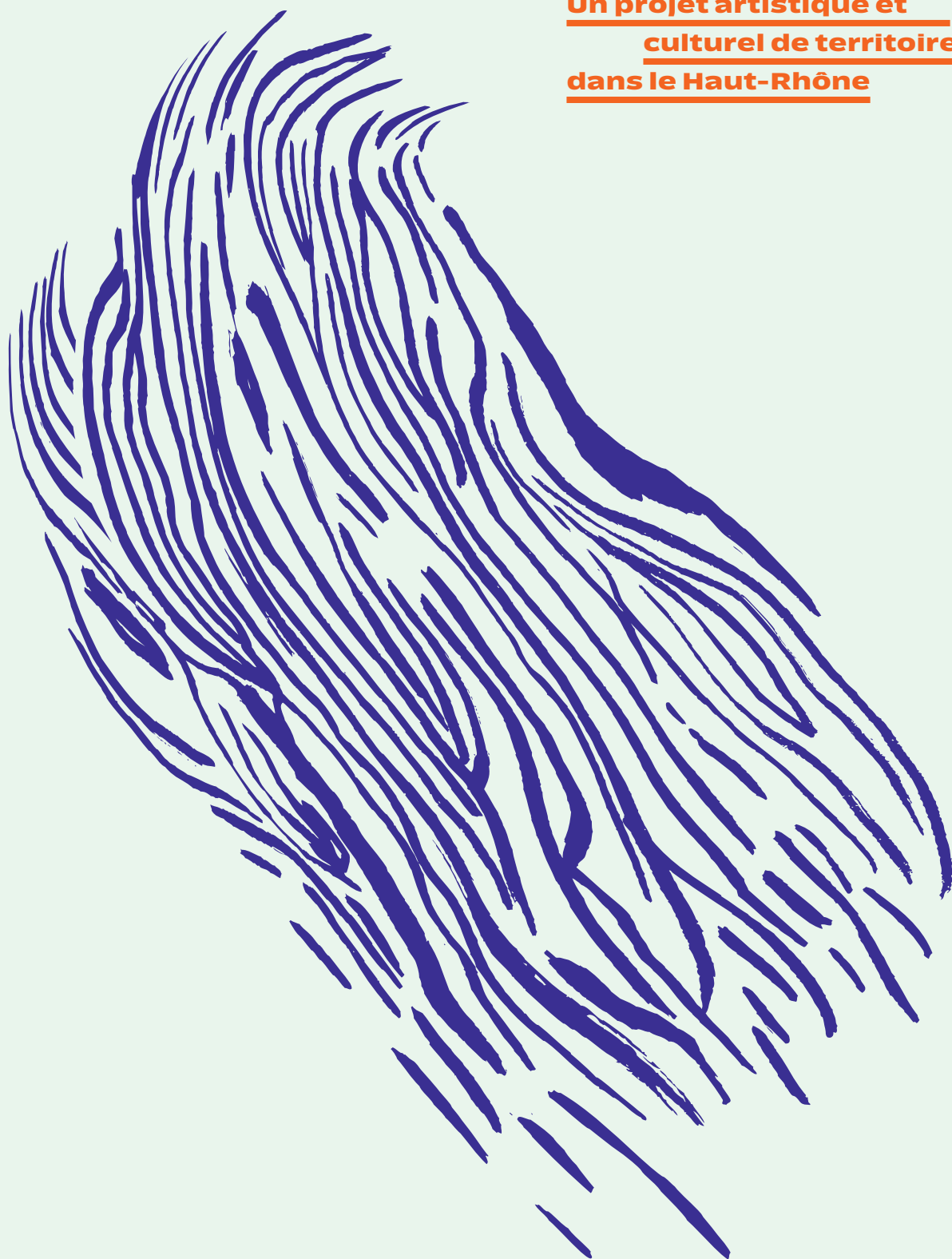


**Un projet artistique et  
culturel de territoire  
dans le Haut-Rhône**



# **CODE SOURCE**

**Dossier de  
presse**

**La création artistique  
comme expérience  
partagée du fleuve  
2021 - 2022**



## Partenaires



## Maître d'ouvrage



BIPOLAR

## Avec le soutien de l'Union Européenne





**BIG TORRENT**  
LYON Confluence Juillet 2020 ©D.R

# **Note d'intention et**

---

# **contexte**

---

**CODE SOURCE** est un projet artistique et culturel de territoire déployé dans le Haut-Rhône par **Bipolar** en 2021-22, mettant en relation des artistes et leurs démarches sensibles et créatrices, des habitant-e-s et des acteurs du territoire autour d'enjeux partagés, liés au Rhône et plus particulièrement à ses risques.

**CODE SOURCE** se construit autour du Rhône, élément identitaire fort de la région dont il a façonné l'histoire, les paysages, la vie sociale et culturelle des habitant-e-s, le développement économique et touristique.

Ce projet aboutit à l'organisation de trois expositions-événements, dans trois communes du Haut-Rhône - Seyssel (74), Valserhône (01) et Vions (73) - pour partager avec le public l'ensemble de ces créations artistiques, entre mi-juillet et mi-septembre 2022 sur les berges du Rhône.

**Dans un contexte global de changement climatique et d'augmentation des risques d'inondations, il est nécessaire de re-questionner notre relation au fleuve, à ses dons et ses fureurs.**



**Le Rhône naturel à Chanaz**  
©Bipolar

**CODE SOURCE est un appel**  
**à mieux connaître le fleuve**  
**pour mieux cohabiter avec lui.**  
**A travers la création d'œuvres**  
**contemporaines originales et**  
**participatives, un dialogue entre**  
**le Rhône et la population est**  
**alors ouvert.**

# Bipolar

**Bipolar** produit des projets artistiques hybrides depuis 2010 et s'engage aux côtés d'artistes particulièrement sensibles aux défis écologiques et sociaux de notre époque.

Avec eux nous construisons de nouveaux récits, convoquons de nouveaux imaginaires, de nouvelles attentions pour combiner et désirer ensemble d'autres rapports au monde.

Nous travaillons à construire de nouveaux ancrages à partager lors de projets culturels de territoire et d'événements publics sur les lieux mêmes où se jouent les risques, les défis et les résolutions des enjeux qui nous sont confiés par nos commanditaires.

Face aux défis qui nous font face, nous agençons de nouveaux points de vue et points d'ouïe, des explorations sensibles et des assemblées pour révéler par le sensible les capacités d'agir des acteurs et des habitants des territoires sur lesquels nous intervenons.

**Mobiliser les sens, la part émotionnelle et sensible du spectateur afin d'aiguiser durablement sa perception du fleuve et des risques d'inondation.**

**Ils apportent leur aide financière à la réalisation du projet CODE SOURCE :**

PLAN RHÔNE-SAÔNE  
Projet cofinancé par l'Union européenne avec le FEDER  
Avec l'aide de :  
État - DREAL et SGAR Préfecture de la région Auvergne Rhône - Alpes  
Agence de l'eau Rhône Méditerranée Corse  
Région Auvergne-Rhône-Alpes  
CNR (Compagnie Nationale du Rhône)  
Communauté d'agglomération Grand lac  
Haut-Rhône Tourisme  
Communauté de Communes Usses et Rhône  
Ville de Valserhône  
Syndicat du Haut-Rhône  
Gravirhône



**Super Asymmetry - Vincent Mauger**  
©Bipolar

# **Plan Rhône-Saône :**

# **développer une culture**

# **du risque inondation**

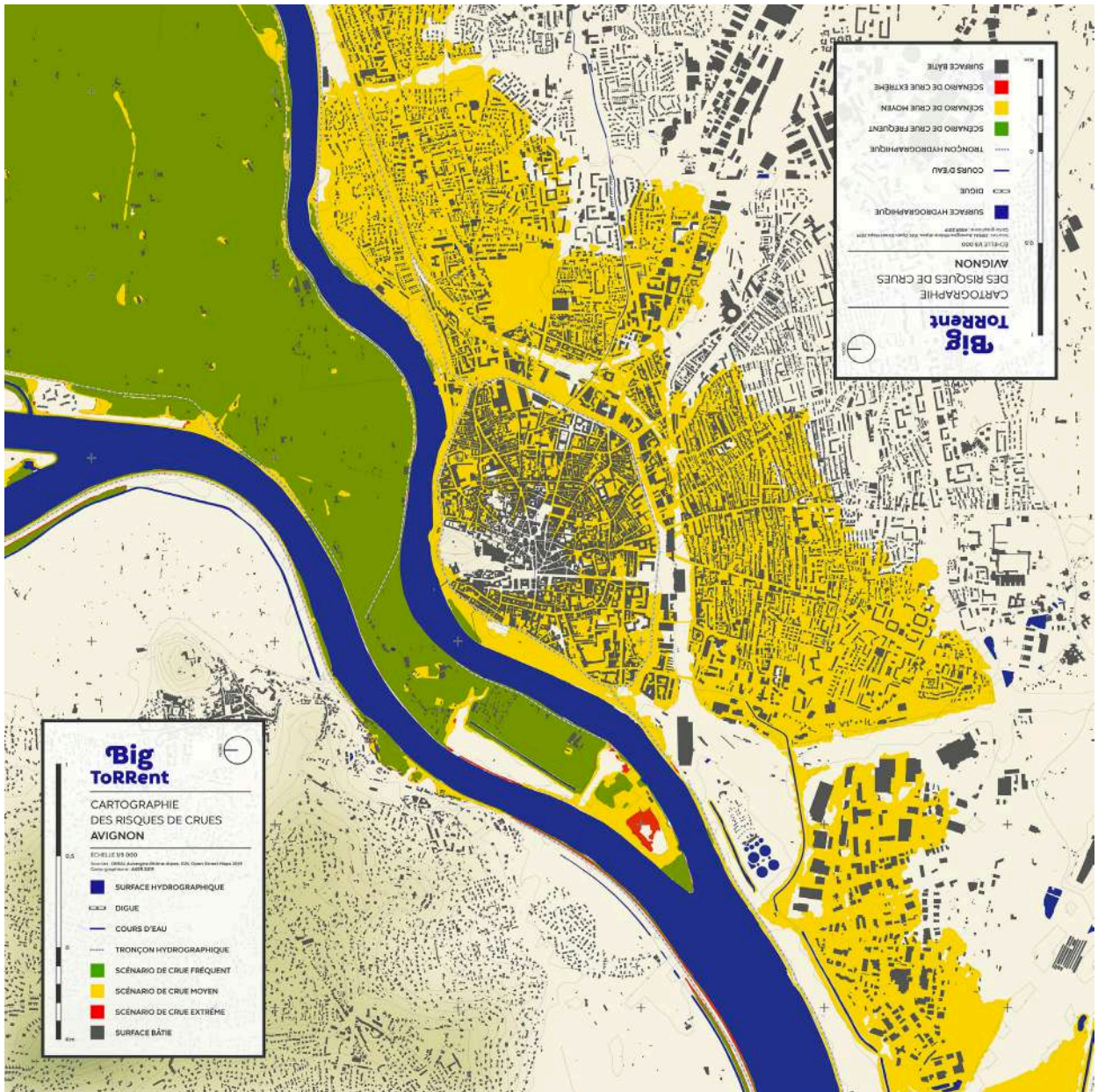
Le Plan Rhône-Saône a été initié en 2005, suite aux graves inondations du Rhône en 2002 et 2003 qui ont rappelé qu'une gestion à l'échelle du fleuve était nécessaire. Une dynamique a été initiée entre les acteurs du fleuve, qui a débouché sur l'élaboration d'une stratégie commune sur la période 2005-2025.

Il vise à concilier la prévention des inondations et les pressions du développement urbain et des activités humaines en zone inondable, à préserver ses richesses environnementales et améliorer le cadre de vie des habitants et enfin à assurer un développement économique de long terme. Il s'appuie sur un partenariat fort entre l'Etat, les Régions Auvergne-Rhône-Alpes, Provence-Alpes-Côte d'Azur, Occitanie et Bourgogne-Franche-Comté, le comité de bassin, l'Agence de l'eau, Voies navigables de France, CNR et EDF, auquel s'adosse le programme européen FEDER.

Le volet inondation du Plan Rhône-Saône a toujours fait de la sensibilisation et de l'information au risque inondation une de ses priorités. Il n'est pas possible ni souhaitable de protéger entièrement le territoire des crues, il est donc important d'entretenir cette culture du risque afin de réduire la vulnérabilité des personnes, des biens et des activités.

Pour cela, des dispositifs réglementaires d'information préventive conduites par l'État ou les collectivités existent, mais bien qu'indispensables, on constate qu'ils ne suffisent pas à une vraie prise de conscience par la population. C'est pourquoi, le Plan Rhône-Saône encourage les projets artistiques proposant des voies nouvelles de sensibilisation au risque inondation, capable de capter l'attention et de toucher la sensibilité du public. Ces approches donnent à comprendre et à voir le danger sans asséner un discours moralisateur ou anxiogène. Depuis 2007, le Plan Rhône-Saône accompagne donc les porteurs de projets souhaitant développer des actions telles que Code Source.





Zones inondables - Bipolar  
©Aker

# Un projet artistique et culturel de territoire

Projet multipartenarial et transversal, il associe, dès sa conception, des communes et intercommunalités ainsi que nombre d'acteurs locaux : associations culturelles, sportives et de loisirs, d'éducation à l'environnement et de protection des espaces naturels, offices de tourisme, établissements scolaires ou encore structures spécialisées dans la gestion des milieux aquatiques et du fleuve.

**CODE SOURCE**, c'est avant tout **une rencontre entre des artistes, la région du Haut-Rhône et ses habitant-e-s** : 4 des créations sont réalisées à partir du territoire, de ses caractéristiques et de ses enjeux. De l'automne 2021 au printemps 2022, ces artistes ont été présent-e-s dans le Haut-Rhône de différentes façons :

**Des résidences de création :**  
8 périodes d'immersion pour faire connaissance avec le territoire, le comprendre et recueillir le matériau nécessaire aux projets artistiques.

- Récoltes de témoignages sur la relation parfois intime que les habitant-e-s entretiennent avec le fleuve, son histoire, ses usages, son exploitation industrielle, leur expérience des inondations - *ÉCHOS / Pascal Messaoudi*.

- Enregistrements des sons du fleuve et de son environnement : écriture de marches d'écoutes et composition de siestes sonores, création d'une cartographie phoNographique du Haut- Rhône mise en ligne sur une **plateforme web** de pastilles sonores géolocalisées le long du Rhône - *Observatoire phoNographique et sensible du Rhône / Stéphane Marin Espaces Sonores*.

- Un processus de création participatif pour donner la parole au fleuve : une vingtaine de personnes ont participé à des ateliers d'écriture collectifs pour produire des textes, suivis de séances d'enregistrement et de captation vidéo. Ces portraits formeront la matière première d'une installation audiovisuelle - *Flottaison / Cie AADN*.

## **Des ateliers de pratiques et de créations artistiques :**

au total 8 groupes d'enfants et adolescents (écoles primaires, collège, centres de loisirs) ont participé à ces ateliers.

- Création de sculptures en volume photographique (échelle 1), à partir d'objets personnels des enfants et d'éléments de la flore du fleuve ; comme autant de traces visibles du passage de la crue. Cette grande collection d'oeuvres plastiques sera exposée dans le cadre des événements CODE SOURCE - *Les Résurgents / Cyril Hatt.*

- Ateliers d'initiation à l'écoute et au field recording pour apprendre à écouter en pleine conscience son environnement - *Observatoire phoNographique et sensible du Rhône / Stéphane Marin Espaces Sonores.*

**CODE SOURCE propose aux populations riveraines de tisser un rapport fin, sensible et durable à leur territoire fluvial et à ses risques, à mieux le connaître et à se le réapproprier.**

# **Nos partenaires locaux** **impliqués dans la mise en œuvre** **du projet :**

## **Syndicat du Haut-Rhône - SHR**

### **Dans la communauté de communes Usses et Rhône :**

Haut-Rhône Tourisme

Maison du Haut-Rhône

Villes de Seyssel 74 et 01

Ecoles élémentaires Seyssel 74 et 01

Ecole élémentaire d'Anglefort

Collège du Mont des Princes Seyssel 74

Association du patrimoine du Pays de Seyssel

Syr'Usses

CPIE Bugey Genevois

Association Vive le cinéma Seyssel

### **A Valsenhône :**

Direction des Affaires culturelles et pôle événementiel

Médiathèque de la Ville

Centre de loisirs de la Ville

### **En Chautagne :**

Villes de Vions, Ruffieux, Chindrieux, Serrières-en-Chautagne et Chanaz

Centre socioculturel ALCC 73

Syndicat Intercommunal à Vocation Sociale de Chautagne

### **Autres partenaires :**

Ecole élémentaire de Virignin

Maison du Marais de Lavours

L'Alliance des Rhodaniens

**et des habitant-e-s, enfants et adultes du Haut- Rhône.**

## **CODE SOURCE en quelques chiffres :**

**7** projets artistiques dont **4** créés à partir du territoire

**25** partenaires locaux impliqués dans le projet

**200** habitant·e·s du territoire qui auront participé aux ateliers ou associés aux projets

**30** interviews d'habitant·e·s

**20** projets de partenaires locaux présentés lors des événements Code Source

**40** élu·e·s sensibilisé·e·s et associé·e·s au projet.

**20** séances d'ateliers et de créations partagées avec la population, adultes et enfants (de 8 à 80 ans)

**3** événements de trois jours présentés sur les berges du Rhône





**BIG TORRENT - LYON 2020**  
**La Texture de La Houle Lyon, Vincent Mauger**  
©Damien Oliveres



## **BIGTORRENT**

### **Sub Aqua, sieste sonore - Braquage sonore**

Dans le cadre du 73ème Festival d'Avignon.

Du 4 au 17 juillet 2019 - Île de la Barthelasse ©D.R

## **SAVE THE DATE :**

- **SEYSSEL (74)** : du 14 au 16 juillet 2022 - Port Gallatin, Maison du Haut-Rhône et Bourgs de Seyssel.

- **VALSERHÔNE (01)** : du 2 au 4 septembre 2022 - Esplanade Henri Dunant.

- **VIONS (73)** : du 16 au 18 septembre - Berges du Rhône / Salle des fêtes.



# Evénements publics - été 2022

Ce projet artistique et culturel aboutit à l'organisation de trois exposition-événements dans trois communes du Haut-Rhône, **Seysssel, Valserhône** et **Vions**, où seront réunies et partagées avec le public les œuvres inspirées par le Rhône et les populations riveraines.

Le public pourra déambuler librement au cœur des installations plastiques et audiovisuelles, découvrir des sculptures photographiques, participer à une marche d'écoute ou à une sieste sonore, visionner un film en réalité virtuelle, assister à un live musical et vidéo... ou profiter des bienfaits d'une thalasso-thérapie urbaine éphémère.

Il sera accueilli et guidé dans son parcours par des médiateurs-trices pour permettre une appropriation sensible de chaque création artistique en soi et dans ce qui les relie à la culture du risque inondation.

Afin de favoriser la discussion sur les thématiques qui traversent **CODE SOURCE**, le risque inondation mais aussi plus largement l'attention que nous portons au vivant et aux ressources constitutives de notre planète, nous proposerons un **espace d'échange sous la forme d'un plateau radio** en extérieur.

Le public est invité à débattre aux côtés d'élu·e·s, d'expert·e·s, de militant·e·s et des artistes impliqué·e·s dans ce projet.

C'est aussi l'occasion de questionner la place qu'occupent ces expériences artistiques de territoire, comment elles nous déplacent, rejouent les questions de la protection et de nos attachements au fleuve.





**BIG TORRENT - O.R.S Héhé**

Dans le cadre du 73ème Festival d'Avignon.  
Du 4 au 17 juillet 2019 - île de la Barthelasse ©D.R



**Enregistrement de textes à Ruffieux - Chautagne**  
©AADN



**Atelier d'écriture à Valsershône**  
©Bipolar



**Atelier d'écriture à l'école d'Anglefort**  
©Bipolar

# **FLOTTAISON**

## **AADN – Pierre Amoudruz, David Guerra & Victor Roux Une installation vidéo en espace public**

**FLOTTAISON** est une installation vidéo réalisée à partir de portraits du fleuve imaginés par des habitant·e·s du Haut-Rhône.

Pour CODE SOURCE, la Cie AADN a travaillé avec une vingtaine de voisin·e·s inondé·e·s, passionné·e·s, navigateur·trices, des tous·tes jeunes et des plus âgé·e·s, qui co-habitent avec Rhône.

Ils leur ont proposé de se mettre à la place du fleuve, de lui prêter leur voix, pour lui façonner un plaidoyer poétique coulant et tonitruant.

*Depuis 2009, la compagnie a sillonné le monde et tendu ses micros à des centaines de personnes pour "libérer la parole de ceux qui ne s'expriment pas" mettant ainsi en lumière des prises de conscience écologique et des tentatives de transformation des comportements. Entre innovation sociale et technologique, **AADN** œuvre pour le développement des arts et cultures numériques.*

<https://www.facebook.com/aadn.profil/>



**Siestes sonores « Élémentaires »**  
©Stéphane Marin / Espaces Sonores



**Atelier d'écoute et de découverte du filed recording.  
École Jules Coissard Seyssel (74)**  
©Bipolar



**Marches d'écoutes « Les Marches Inouïes »**  
©Stéphane Marin / Espaces Sonores

# **L'OBSERVATOIRE** **PHONOGRAPHIQUE SENSIBLE DU** **RHÔNE**

**Stéphane Marin Espaces Sonores**  
**Ateliers d'écoute, Les Marches Inouïes et sieste sonore,**  
**Cartographie sonore**

**L'Observatoire** nous invite à explorer une géographie sensible du Haut-Rhône par l'écoute, au moyen d'un partage de ses paysages sonores. Pour ses créations, Stéphane Marin a arpenté les lieux choisis entre Brangues et Valserhône pour enregistrer des sons à différentes saisons et heures du jour et de la nuit.

**Plusieurs formats d'écoute** sont créés pour ouvrir les perceptions et la conscience des spectateur·rice·s à d'autres appréhensions de son environnement : marches d'écoutes propres à chaque commune d'accueil et sieste sonore, ateliers d'initiation à l'écoute et au field recording avec des scolaires ainsi qu'une cartographie sonore géolocalisée du Rhône en accès libre sur [une plateforme web](#).

*Depuis 2008, **Stéphane Marin** propose des créations à l'écoute des microcosmes sonores, des spécificités des lieux, et des humanités qui les habitent et les traversent. Au moyen de différents dispositifs d'écoute originaux (balades, siestes, points d'ouïe), il crée les possibilités d'une rencontre entre une écriture sonore contextuelle, un lieu d'écoute et des auditeurs. À la frontière entre écoute environnementale et création sonore, sa préoccupation est de faire entendre "mieux", en tout cas : "autrement"!*



**BIGTORRENT - Les Résurgents Cyril Hatt**  
Octobre numérique Arles 2019 ©Bipolar



**Atelier Cyril Hatt Centre socioculturel ALCC 73**  
©Bipolar



**Atelier Cyril Hatt Collège du Mont des Princes  
Seysssel (74)**  
©Bipolar



# **HOME SWEET RHÔNE**

**Cyril Hatt**

**Sculptures en volume photographique**

**HOME SWEET RHÔNE** est une maison en trois dimensions et à taille réelle : elle ne pourra qu'évoquer l'image des habitations submergées qui nous hantent dès qu'il s'agit d'inondation. Elle touche à l'intime, à la notion de sécurité, et nous pousse inévitablement à questionner la pratique d'un « urbanisme inondable », trop près des fleuves et rivières.

L'artiste a partagé sa démarche artistique avec des enfants et adolescent·e·s de Seyssel, Virignin, Valserhône et de Chautagne. Avec eux, il a créé **une grande collection d'objets personnels**, du quotidien, traces de notre mode de vie, qui jonchent les berges après la décrue.

*Le plasticien **Cyril Hatt** développe une pratique de la sculpture singulière au sein de laquelle la photographie se fait volume. Avec des moyens techniques sommaires et une patience à toute épreuve, Cyril Hatt reconstitue à taille réelle et en volume des objets courants : mobylette, voiture, camping car, appareils électroménagers, paires de chaussures... Si l'on y regarde de plus près, l'illusion ne tient pas : tous ces objets qui voudront bien se laisser prendre aux ambiguïtés photographiques ne sont non pas des reconstitutions, mais des fantômes.*

[www.cyrilhatt.fr](http://www.cyrilhatt.fr)



**Echos**  
©Pascal Messaoudi

# ÉCHOS

## **Pascal Mesaoudi** **Capsules sonores**

Immergé dans des villes et villages du territoire pendant deux périodes de résidence, Pascal Messaoudi a réalisé des interviews d'habitant·e·s, agriculteur·rice·s, féru·e·s d'histoire locale, navigateur·rice·s, pêcheurs, expert·e·s, élu·e·s...

Les riverain·e·s du Rhône lui parlent de façon intime des liens qu'ils peuvent avoir avec le fleuve. Les plaisirs, les joies, les peines et les dangers.

Avec ces paroles sensibles et singulières, mêlées à des sons enregistrés sur place, il créera des capsules sonores, invitations à recomposer le puzzle des relations que nous avons au fleuve et aux inondations.

*Réalisateur de documentaires (Tendre béton, Les voix de l'intérieur, Le sac de la sorcière, Messe basse) et de créations sonores, **Pascal Messaoudi** a aussi été journaliste radio.*

*D'une façon générale, il s'intéresse aux gens et capte la parole qu'ils lui confient. Il enregistre tout ce qui émet des sons et en mixant toute cette matière, nous raconte des histoires, réelles et imaginaires.*

<https://soundcloud.com/pascal-messbass>



**Bains publics- 3615 Dakota**  
©Pierre Planchenault

# **BAINS PUBLICS**

## **Collectif 3615 DAKOTA** **Installations performatives**

À l'occasion de **CODE SOURCE**, 3615 DAKOTA transforme les berges en un centre de thalassothérapie urbaine. En intégrant la question de la relation au fleuve et à ses débordements, **BAINS PUBLICS** offre des expériences ludiques, inattendues et spéculatives.

L'équipe vous prend en main, massages, bains, dégustations d'eaux du Rhône, venez revisiter ce fleuve par le maillot de bain !

Le loufoque amènera le public à s'interroger sur sa façon de cohabiter avec le fleuve, de nouer un lien léger avec lui et de créer de nouveaux imaginaires liés à celui-ci.

BAINS PUBLICS vient détourner et contourner la réalité du Rhône, ses usages et son rôle sur le territoire.

*Le **collectif 3615 DAKOTA** aime se jouer de la réalité en détournant des espaces pour mieux se les approprier. Il considère ceux-ci comme un ensemble de couches de croyances, de récits et de perceptions portées collectivement sur le monde.*

*Ses opérations sont des projets de détournement, de contournement, d'épaississement du réel dont l'objectif est de transformer la notion de réalité de façon pérenne ou éphémère.*



**LE TEMPS DU MONSTRE (prototype) - Benjamin Nuel**  
©Atlas

# **LE TEMPS DU MONSTRE**

**Benjamin Nuel**

**Film en réalité virtuelle**

**LE TEMPS DU MONSTRE** répond à une nécessité intemporelle des hommes et des femmes : celle de créer des mythes et légendes qui mettent en garde contre des forces que nous devons apprendre à respecter et côtoyer, sans tenter de les dominer.

## **Synopsis**

À partir d'un pavillon résidentiel jouxtant une centrale nucléaire sur les berges du Rhône, une succession de bonds dans le futur nous amène d'un cocon familial à une ère post-industrielle. Nous suivons les traces d'un monstre placide avec qui nous traversons les époques, faisant ainsi l'expérience d'un temps long dépassant celui de la société humaine occidentale.

**Benjamin Nuel** navigue depuis ses débuts entre le cinéma et l'art du jeu vidéo. Son projet *HOTEL*, web-série et jeu vidéo, a été diffusé sur ARTE et dans une cinquantaine de manifestations dans plusieurs pays. Il continue avec plusieurs courts métrages de fiction, en animation et en réalité virtuelle, coproduits par Orange, Canal + et France 2. Son dernier film en réalité virtuelle pour ARTE, *L'île des morts*, a reçu le Lion de la meilleure narration VR à la 75ème Mostra de Venise, ainsi que plusieurs autres prix internationaux.

[www.cargocollective.com/nuel](http://www.cargocollective.com/nuel)



**RIVER FEEDBACK**  
Julie Rousse et Cyril Laucournet  
©Louis Perrin



# **RIVER FEEDBACK**

**Julie Rousse & Cyril Laucournet**  
**Live musique et vidéo**

**RIVER FEEDBACK** est une performance audio-visuelle créée à partir d'enregistrements et d'images du fleuve à différents endroits, du glacier à ses deltas. Une expérience immersive, un voyage initiatique qui nous embarque sur le fleuve et l'histoire de son aménagement. Une plongée sonore dans ses abîmes, un lent travelling sur son histoire pour intégrer la voix et les doutes de cet habitant fragile et tumultueux.

*Le travail de **Julie Rousse** ouvre un large spectre de projets liés à la musique expérimentale basés sur l'improvisation : performances live, installations sonores, compositions électroacoustiques et partitions pour d'autres artistes. Elle est toujours à la recherche de nouvelles sources sonores lors de ses voyages dans le monde entier, explorant les possibilités de capture du son dans des contextes spécifiquement choisis.*

***Cyril Laucournet**, auteur, réalisateur et vidéaste, il réalise des documentaires et des courts métrages de fiction, et participe en tant que vidéaste à des créations musicales et théâtrales. Sur le plateau, il travaille la vidéo en direct à la fois à partir d'images enregistrées et de dispositifs de captations en live.*





**BIGTORRENT**

Dans le cadre du 73ème Festival d'Avignon.  
Du 4 au 17 juillet 2019 - île de la Barthelasse ©D.R

**CONTACT PRESSE :**

**Marjolaine Combes**

**+33 (0)6 61 77 31 89 - [production@bipolar-production.com](mailto:production@bipolar-production.com)**

**Natacha Turko**

**+33 (0) 6 46 49 12 70 - [nturko@illusion-macadam.fr](mailto:nturko@illusion-macadam.fr)**

*Bipolar est un service de la coopérative culturelle et créative Illusion & macadam et s'appuie sur ses fonctions supports pour produire ses projets.  
La coopérative gère et anime à Montpellier le tiers lieu Halle Tropisme.*

**Pour suivre les actualités de CODE SOURCE, suivez-nous sur  
Instagram, Facebook, LinkedIn et Twitter !**

**BIPOLAR**

**[www.bipolar-production.com](http://www.bipolar-production.com)**

**Halle Tropisme**

**ILLUSION & MACADAM**

**BIPOLAR - BUREAU 40**

**121 Rue Fontcouverte**

**34070 Montpellier**



**BIPOLAR**